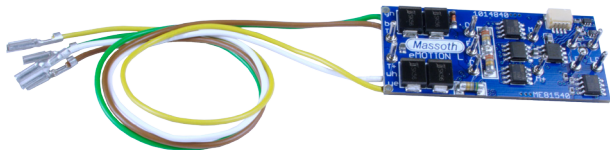




eMOTION L Anschlussanleitung eMOTION L Connection Manual

Art.-Nr. / Item No.: 8154001

Version 2.3



Einleitende Information

Sehr geehrte Kunden, wir empfehlen beide Anleitungen und vor allem auch die Warnhinweise vor der Inbetriebnahme gründlich zu lesen und diese zu Beachten. In diesem Handbuch soll der Anschluss des eMOTION L Lokdekoders erläutert werden.

HINWEIS: Funktionsausgänge

Die Spannung der Licht- und Funktionsausgänge ist im Auslieferungszustand auf volle Gleisspannung eingestellt! Vergewissern Sie sich VOR dem Anschluss der Lampen und Funktionsausgänge das die Spannung entsprechend der CV-Liste richtig eingestellt ist! Für Schäden durch Nichtbeachtung dieses Hinweises übernehmen wir keine Haftung.

Introduction

Dear customer, we highly recommend to read both product manuals and especially the warning notes thoroughly before operation. This manual describes the installation of the eMOTION L decoder.

Note concerning the function outputs:

The function outputs are set per default to full track voltage! Make sure the CVs of the function outputs are set to the appropriate value before hooking up any lights or other accessories. Massoth cannot be responsible for any damage if this is disregarded.

Inhaltsverzeichnis

Grundlegende Information.....	
Funktionsumfang.....	
Lieferumfang.....	
Inbetriebnahme.....	
Motor- und Gleisanschluss.....	
Einbau.....	
Erweiterte Einstellungen.....	
Anschlüsse auf der Oberseite.....	
Anschlüsse auf der Unterseite.....	
Licht- und Funktionsausgänge.....	
Einbau in Loks ohne Schnittstelle....	
Einbau in Loks m. LGB®	
Schnittstelle.....	
Anschluss SUSI/Massoth Bus.....	
Technische Daten.....	
Garantie, Reparatur, Kundendienst..	
Hotline.....	

Table of Contents

General Information.....	4
Summary of Functions.....	4
Scope of Supply.....	5
Hook-Up.....	6
Motor and track connection.....	6
Installation.....	7
Advanced settings.....	7
Terminals on the upper side.....	7
Terminals on the lower side.....	9
Light- and function outputs.....	11
Installation without interface.....	11
Installation with LGB® decoder interface.....	12
Using the SUSI/Massoth bus.....	13
Technical Data.....	13
Warranty, Service, Support.....	14
Hotline.....	15

1. Grundlegende Informationen

Wir empfehlen beide Anleitungen gründlich zu lesen, bevor Sie den neuen Dekoder in Betrieb nehmen.

Einige Funktionen sind nur mit der aktuellsten Firmware nutzbar, führen Sie bei Bedarf ein Update durch.

1.1. Funktionsumfang

- 14,28 und 128 Fahrstufen
- 256 interne Fahrstufen
- 10239 Lokadressen
- programmierbare Fahrkurve
- Anfahr-, Mittel- und Höchstgeschwindigkeit (sowie Verzögerungszeiten) einstellbar
- Serielle und parallele Steuerung für alle Licht- und Funktionsausgänge incl. LGB® P-Soundupdates
- Digital- und Analogbetrieb mit automatischer Erkennung
- Kompatibel zu NMRA DCC und LGB® MZS (alle Generationen)
- Lastregelung neuester Generation (für Digital- und Analogbetrieb)
- Einstellbare Motorfrequenz (70Hz - 16kHz)
- 2 Lichtanschlüsse (vorne, hinten) max. je 0,5 A
- 6 Funktionsausgänge (alle mit konfigurierbaren Sonderfunktionen) 2 mit je 500mA (A1-2), 4 mit je 50mA (A3-6)

1. General Information

We recommend to read this manual carefully before the decoder is installed and operated.

Some functions require the latest firmware for availability. Please update the decoder with the latest firmware.

1.1. Summary of Functions

- 14,28 and 128 speed steps
- 256 internal speed steps
- 10239 addresses
- Programmable driving characteristics
- Adjustable starting speed, medium speed and maximum speed (with acceleration/deceleration time)
- Serial and parallel control of all light and function outputs, incl. LGB® P-Sound updates
- Digital and analog operation with automatic recognition
- Compatible with NMRA DCC and LGB® MTS (all generations)
- Latest technology of load control (digital and analog)
- Adjustable motor frequency (70Hz - 16kHz)
- 2 light outputs (front, rear) max. 0,5 Amps each
- 6 function outputs (each programmable with special functions) 2 x 0,5A (A1-2), 4 x 0,05A (A3-6)

- **Licht- und Funktionsausgänge dimmbar und analog aktivierbar**
- **Programmierbare Blinklicht-, Impuls- und Taktgeberfunktion**
- **Rangiergang** (mit freier Funktionszuordnung)
- **einfache Funktionszuordnung für alle Funktionsausgänge**
- **alle Funktionsausgänge frei adressierbar** (F1 - F16)
- **Gesamtbelastbarkeit 2,5 Ampere** (Motorendstufe und Funktionsausgänge)
- **Motorendstufe mit 1,8 Ampere belastbar**
- **Spannungspufferanschluss** für unterbrechungsfreien Lauf integriert
- **Überlast- und Temperaturschutz** für Motor- und Funktionsausgänge
- **Resetfunktion für alle CV-Werte**
- **Firmware updatefähig**

1.2 Lieferumfang

- eMOTION L Dekoder mit Getriebeanschlusskabel
- Klebepad
- Anschlussanleitung
- Konfigurationsanleitung

- **Light and function outputs may be dimmed and activated in analog mode**
- **Programmable blinking light, short-time function, and pulse generator function**
- **Switching speed** (with free function mapping)
- **Easy to use function mapping**
- **Free command allocation of all function outputs** (F1 - F16)
- **Maximum total load 2,5 Amps** (motor and function output)
- **1,8 Amps motor power amplifier**
- **Connector for power buffer** (accessory) for smooth running integrated
- **Overload and temperature protection** for motor and function outputs
- **Reset function for all CV values**
- **Firmware easy to be updated**

1.2 Scope of Supply

- eMOTION L Decoder with motorblock connecting cables
- Double-sided tape
- Connection manual
- Configuration manual

2. Inbetriebnahme

Bauen Sie den Dekoder sorgfältig nach den Anschlussplänen in dieser Bedienungsanleitung in die Lok ein. Der Dekoder ist generell gegen Kurzschlüsse oder Überlastung gesichert. Werden jedoch beim Einbau Kabel vertauscht oder Kabel verschiedener Funktionen (z.B. Gleis + Motor) kurzgeschlossen, kann diese Sicherung nicht wirken und der Dekoder wird zerstört.

2.1 Motor- und Gleisanschluss

Verbinden Sie das weiße (Gleis +) und braune (Gleis -) Kabel mit dem Gleisanschluss des Getriebes.

Verbinden Sie das gelbe (Motor +) und grüne (Motor -) Kabel mit dem Motor im Getriebe.

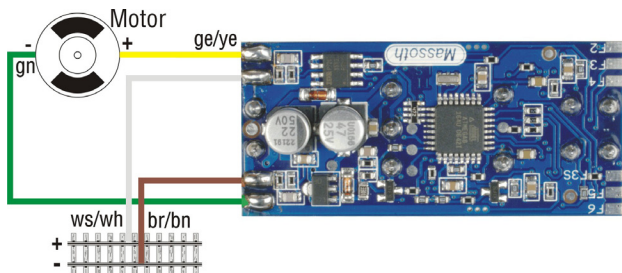


Abbildung 1: Anschluss an Motor + Gleis

Illustration 1: Connection diagram track / motor

2. Hook-Up

Install your decoder in compliance with the connecting diagram in this manual. The decoder is protected against shorts and excessive loads.

However, in case of a connection error e.g. a short between a light and the motor, this safety feature cannot work and the decoder will be destroyed subsequently.

2.1 Motor and track connection

Connect the white (+) and the brown (-) wire to the track power leads of the motor block.

Connect the yellow (+) and the green (-) wire to the motor leads of the motor block.

2.2 Einbau

Kleben sie den Dekoder mit dem beiliegenden Klebepad im Gehäuse fest. Oder nutzen sie unseren komfortablen Dekoderhalter 8104010.

Achten Sie beim Befestigen darauf, das kein Kurzschluss zu anderen Teilen entsteht.

Zusätzliche Kabel für weitere Funktionen nur mit einem kleinen LötKolben anlöten um Kurzschlüsse zu Bauteilen oder benachbarten Anschlüssen zu vermeiden.

Vertauschen Sie keine Anschlusskabel, das kann zur Zerstörung führen!

3. Erweiterte Einstellungen

Hier finden Sie alle zusätzlichen Funktionen des Dekoders.

3.1 Anschlüsse auf der Oberseite

Der Dekoder entspricht in der Anordnung der Stifte dem LGB®-Dekoder 55021. Somit kann er auch problemlos in eine Lok mit Direktdekode-Schnittstelle eingesteckt werden. Ebenso ist in Verbindung mit dem Kabel 55026 ein Anschluss an ältere Schnittstellen möglich (Abb. 6).

Es befinden sich 2 Lichtanschlüsse auf dem Dekoder. Es handelt sich dabei um Front- und Rücklicht. Diese werden fahrtrichtungsabhängig geschaltet. Das bedeutet, bei Vorwärtsfahrt leuchten die Frontleuchten, bei Rückwärtsfahrt

2.2 Installation

Attach the decoder with double-sided tape to the locomotive body or utilize the MASSOTH decoder bracket #8104010.

Caution: Make sure that there is no short circuit caused by the mounting screws.

Use a small soldering iron to prevent short circuits with other electronic components or solder pads.

Do not mix up the wires, this may lead to severe damage or destroy the decoder!

3. Advanced settings

Here you can find all additional functions of the decoder.

3.1 Terminals on the upper side

The eMOTION L decoder conforms to the pin arrangement of the LGB® 55021 decoder. Therefore the eMOTION L decoder may be installed in LGB® locomotives that are equipped with a direct-decoder interface. The cable 55026 may be utilized with older interfaces as well (Illustration 6).

The decoder features two light outputs for front light and rear light which are activated according to the driving direction. Please observe the maximum current for each output: 500mA/output. Light bulbs and other consumer loads

leuchten die Rückleuchten. Beachten Sie den Gesamtstromverbrauch der angeschlossenen Lampen von max. 500mA je Anschluss (Frontleuchten, Rückleuchten).

Glühlampen oder sonstige Verbraucher (z.B. Verdampfer) werden an „Dek+“ und den jeweiligen Schaltausgang (Licht-Vorne, Licht-Hinten oder A1) angeschlossen (Abb. 4). Die Lampe oder der Verdampfer muss für 24V Digitalspannung geeignet sein. Wenn Sie 5V-Lampen verwenden möchten, suchen Sie die benötigte Einstellung im Konfigurationshandbuch.

(e.g. smoke generator) are connected to Dec+ and the respective output (LF, LR or A1, see illustration 4). Light bulbs and smoke generators used must be suited for 24 Volts. In case 5Volt bulbs and smoke generators are used, please see in our configuration manual for the correct output setting.

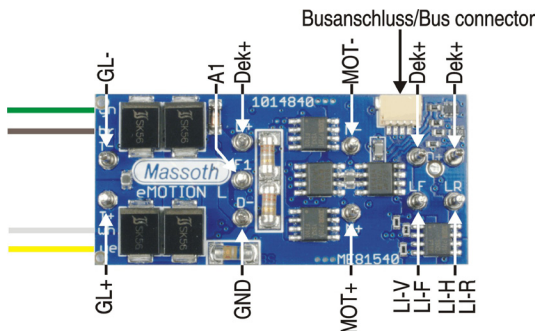


Abbildung 2: eMOTION Dekoder Anschlüsse auf der Oberseite
 Illustration 2: eMOTION contact assignment on the upper side

GL-	Gleis (-)
GL+	Gleis (+)
MOT-	Motor (-)
MOT+	Motor (+)
GND	Dauerhafter (-) Pol. (Z.B. für einen Pufferanschluss)
Dek+	Gemeinsamer Anschluss (+) für Lampen- und Funktionsausgänge
A1	Funktionsausgang 1 (-), div. Blinkfunktionen, Impuls
LI-V	Licht vorne (-)
LI-H	Licht hinten (-)

GL-	Track (-)
GL+	Track (+)
MOT-	Motor (-)
MOT+	Motor (+)
GND	GND (-) e. g. for a power buffer
Dek+	Common terminal (+) for light and function outputs
A1	function output 1 (-), some flashing functions, pulse
LI-F	Light front (-)
LI-R	Light rear (-)

3.2 Anschlüsse auf der Unterseite

Auf der Unterseite des eMOTION L Dekoders sind 6 zusätzliche Anschlüsse angebracht. Es handelt sich dabei um Lötkontakte, an denen Anschlüsse für 5 weitere Funktionsausgänge (A2 bis A6) und einen Servoanschluss vorgesehen sind.

Beachten Sie, dass A3 bis A6 nur mit je 50mA Strom belastbar sind.

Der Servoanschluss (A3 Servo) ist ein 5V Signal zum direkten Anschluss an den Servo.

Hier dürfen keine anderen Verbraucher angeschlossen werden !

3.2 Terminals on the lower side

The lower surface of the eMOTION L decoder is fitted with 6 additional soldering pads for the function outputs A2, A3, A3S, A4, A5, and A6.

Please observe that the outputs A2, A3, A3S, A4, A5, and A6 are restricted to 50mAmps each.

A3 Servo is reserved for RC servo control only.

No other kind of consumer load must be connected to this output!

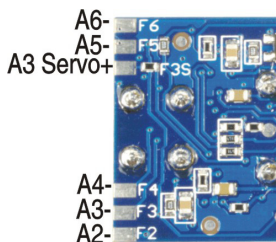


Abbildung 3: eMOTION Dekoder Anschlüsse auf der Unterseite

Illustration 3: eMOTION contact assignment on the lower side

A2	Funktionsausgang 2 (-), div. Blinkfunktionen, Impuls, Wechselblinker
A3	Funktionsausgang 3 (-), div. Blinkfunktionen, Impuls, Servo
A3 Servo+	Funktionsausgang 3 (+), Ausgang Servofunktion
A4	Funktionsausgang 4 (-), div. Blinkfunktionen, Impuls, Wechselblinker
A5	Funktionsausgang 5 (-), div. Blinkfunktionen, Impuls, Buffer Control
A6	Funktionsausgang 6 (-), Taktgebersimulation

Anschluss und Benutzung der erweiterten Funktionen (Servo,Taktgeber,...) entnehmen Sie Bitte der Konfigurationsanleitung.

A2	function output 2 (-), some flashing functions, pulse, alternate flashing
A3	function output 3 (-), output for RC servo control
A3 Servo+	function output 3 (+), output servo control
A4	function output 4 (-), some flashing functions, pulse, alternate flashing
A5	function output 5 (-), control output for power buffer [BC]
A6	function output 6 (-), output for pulse simulation [chuff]

Information about how to connect and use the additional functions (e.g. RC servo, chuff sensor...) may be found in the Configuration Manual.

3.3 Licht und Funktionsausgänge

Die folgende Zeichnung stellt die Verschaltung der einzelnen Licht- und Funktionsausgänge dar. Der Pluspol ist der gemeinsame Pol für alle Funktionsausgänge, der Minuspol wird einzeln für jede Funktion durch das Digitalsystem geschaltet.

3.3 Light- and function outputs

Illustration 4 shows the wiring diagram of the light- and function outputs. The plus terminal (22V) is the common terminal for all function outputs. The negative pole is switched individually by the respective outputs of the decoder.

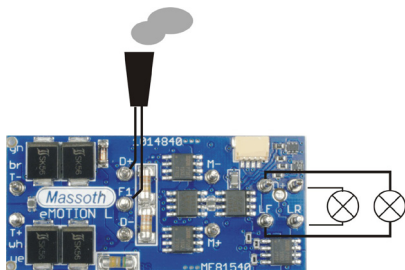


Abbildung 4: Verschaltung der Licht- und Funktionsausgänge (Glühbirnensymbol steht für allgemeinen Verbraucher)

Illustration 4: Connection of the light- and function outputs (the bulb symbol stands for all regular loads)

3.4 Einbau in Loks ohne Schnittstelle

Generell lässt sich der Dekoder in Loks ohne Schnittstelle besonders einfach einbauen. Dabei wird der Dekoder mit Hilfe der mitgelieferten Kabel direkt am Getriebe angeschlossen. Der Aufbau des Getriebes kann abhängig vom Hersteller unterschiedlich sein.

3.4 Installation without interface

Installation in a locomotive without interface is pretty simple. The decoder must be connected to the 4 leads of the motor block utilizing the color coded wires provided. The design of the motor block may vary with the manufacturer.

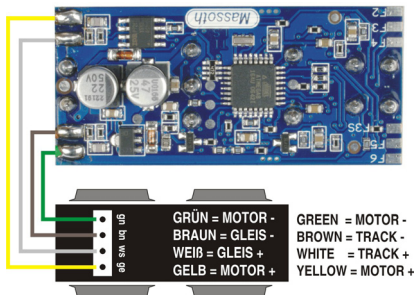


Abbildung 5: Anschluss am LGB® Getriebe
Illustration 5 : Hook-up at LGB® motor block

3.5 Einbau in Loks mit LGB Dekoder-Schnittstelle

Mit dem LGB® Schnittstellenkabel (Art.-Nr. 8150602) kann der Dekoder zusätzlich an LGB® Loks mit Dekoder-schnittstelle eingebaut werden. Über dieses Kabel können die Licht- und Soundfunktionen der Lok gesteuert werden.

3.5 Installation with LGB® decoder interface

Using the LGB® interface cable (Item 8150602) the eMOTION L decoder may be installed into locomotives equipped with a decoder interface. The interface cable controls all lights and other special functions of the locomotive.

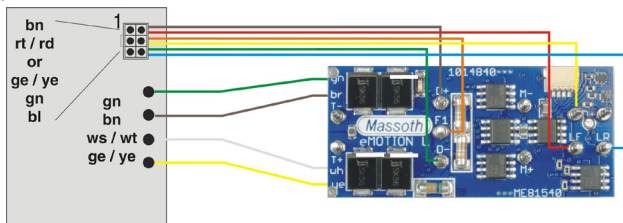


Abbildung 6: Einbau in Lok mit LGB® Dekoder-Schnittstelle
Illustration 6: Installation with LGB® decoder interface

3.6 Anschluss SUSI/Massoth-Bus

An diesen 4 poligen SUSI Stecker kann z.B. ein gepulster Verdampfer oder Soundmodule nach SUSI-Norm angeschlossen werden. Die Programmierung des Anschlusses entnehmen Sie Bitte der Konfigurationsanleitung.

4. Technische Daten

Spannung: 0-24 V DC/DCC

(kurzzeitig max. 27V)

Stromaufnahme: 30-2000 mA

(Motor + Funkt.)

Maximaler Motorstrom: 1,8 A

Maximaler Funktionsstrom: 1 A

(max. 500 mA je Ausgang)

Temperaturbereich: -20 - +45°C

Abmessungen: 55 x 25 x 14 mm

(L x B x H)

Hinweis zur Temperatur: Um Kondenswasserbildung zu vermeiden benutzen Sie die Elektronik bei Temperaturen unter 0°C nur, wenn diese vorher aus einem beheizten Raum kommt. Die Eigenwärme des Fahrbetriebs reicht aus um Kondenswasserbildung zu verhindern.

3.6 Using the SUSI/Massoth bus

This 4-pole terminal may be used for e.g. pulsed smoke generators or sound modules in compliance with the SUSI norm. Information about programming this terminal are provided in the Configuration Manual.

4. Technical Specifications

Power Supply: 0-24 Volts DC/DCC

(in peaks max. 27Volts)

Current: 30-2000 mAmps

(Motor + Functions)

Maximum Motor Current: 1,8 Amps

Maximum Function Outlet Current:

1 Amp (max. 500 mAmps/output)

Temperature Range: -4°F to +113°F

Measurements: 55 x 25 x 14 mm

(L x W x H)

Note: If you intend to utilize this decoder below freezing temperatures, make sure it was stored before in a heated environment before operation to prevent the generation of condensed water. The heat generated during operation is sufficient to prevent condensed water.

4.1 Garantie, Reparatur, Kundendienst

MASSOTH gewährt die Fehlerfreiheit dieses Produkts für ein Jahr. Die gesetzlichen Regelungen können in einzelnen Ländern abweichen. Verschleißteile sind von der Garantieleistung ausgeschlossen. Berechtigte Beanstandungen werden kostenlos behoben. Für Reparatur- oder Serviceleistungen übergeben Sie das Produkt bitte Ihrem Fachhändler oder senden es direkt an den Hersteller. Unfrei zurückgesendete Sendungen werden nicht angenommen. Eine Kopie des Kaufbelegs wird vorausgesetzt. Für Schäden durch unsachgemäße Behandlung oder Fremdeingriff oder Veränderung des Produkts besteht kein Garantieanspruch. Der Anspruch auf Serviceleistungen erlischt unwiderruflich. Irrtümer und Änderungen vorbehalten. Auf unserer Internetseite finden Sie die jeweils aktuellen Broschüren, Produktinformationen, Dokumentation und Softwareprodukte rund um MASSOTH-Produkte.

4.1 Warranty, Service, Support

MASSOTH warrants this product against defects in materials and workmanship for one year from the original date of purchase. Other countries might have different legal warranty situations. Normal wear and tear, consumer modifications as well as improper use or installation are not covered. Peripheral component damage is not covered by this warranty. Valid warranty claims will be serviced without charge within the warranty period. For warranty service please return the product to you dealer or send it directly to the manufacturer. Return shipping charges are not covered by MASSOTH. Please include your proof of purchase with the returned goods. Errors and changes excepted. Please check our web site for up to date brochures, product information, documentation and software updates.

4.2 Hotline

Serviceanfragen richten Sie bitte an:

Massoth Elektronik GmbH

Mo 14:00-17:30 sowie Do 8:00-12:00

FON +49 (0)6151-35077-38

FAX +49 (0)6151-35077-44

hotline@massoth.de

4.2 Hotline

For technical support contact:

Massoth Elektronik GmbH, Germany

Mo 2:00-5:30 p.m. Thu 8:00-12:00 a.m.

FON +49 (0)6151-35077-38

FAX +49 (0)6151-35077-44

hotline@massoth.de

Massoth Electronics USA

6585 Remington Dr. Suite 200

Cumming, GA 30040

9:00 a.m. to 4:00 p.m. EST Mo thru Fr

Ph. +1 770-886-6670

Fax +1 770-889-6837

hotline@massoth.com



Dieses Produkt entspricht den CE Konformitätsrichtlinien für elektrische Kleingeräte in der aktuellen Fassung.

This unit conforms to the CE Standards

RoHS

Dieses Produkt ist nach den aktuellen EG Richtlinien umgangssprachlich „bleifrei“ hergestellt und damit RoHS-konform.

This unit is manufactured according to the latest EG Standards for lead free manufacturing conforming to RoHS Standard.



Entsorgen Sie das Produkt nicht im Hausmüll. Nutzen Sie bitte den dafür vorgesehenen Elektroschrott.

Please dispose of according to your State regulations.



Werfen Sie das Produkt nicht in offenes Feuer oder durch Hitze entflammbare Brennstoffe.

Do not dispose of in open fire.



Massoth Elektronik GmbH

Frankensteiner Str. 28 · D-64342 Seeheim · Germany
FON: +49 (0)6151-35077-0 · FAX: +49 (0)6151-35077-44
eMail: info@massoth.de · www.massoth.de

